

Standard zarządzania pracami o wysokim ryzyku

PRZEMIESZCZANIE SIĘ LUDZI I MASZYN



Standard zarządzania pracami o wysokim ryzyku
PRZEMIESZCZANIE SIĘ LUDZI I MASZYN



Ruch kołowy na terenie zakładów Veolii oraz na drogach publicznych może powodować liczne zagrożenia w ramach poszczególnych obszarów działalności Grupy. Prace na drogach publicznych, prowadzone przy obecności jej użytkowników oraz oddziaływanie pomiędzy poszczególnymi typami pojazdów, a pieszymi, są źródłem zwiększonego ryzyka, tak dla naszych pracowników, jak i dla osób trzecich. Niniejszy standard ma na celu zagwarantowanie stosowania wszystkich zaleceń mających zapobiec tym zagrożeniom.

ZAKRES:

Niniejszy dokument odnosi się do wszystkich obszarów działalności eksploatacyjnej i wszystkich zakładów Veolii. Obejmuje on również prace wykonywane przez pracowników pieszych i zmotoryzowanych na terenach publicznych i prywatnych nienależących do Veolii.

> Spis treści

1.0	> Definicje	4
2.0	> Ocena ryzyka	4
	2.0.1 - Określenie zagrożeń związanych z transportem	4
	2.0.2 - Identyfikacja osób objętych ryzykiem	5
	2.0.3 - Ocena ryzyka	5
	2.0.4 - Rejestracja wyników oceny	5
	2.0.5 - Zapewnienie instruktażu i szkoleń	5
	2.0.6 - Wprowadzenie skutecznych procedur kontrolnych	6
3.0	> Wymagania	6
	3.0.1 - Wymagania wobec ludzi	7
	3.0.2 - Wymagania organizacyjne	8
	3.0.3 - Wymagania techniczne	9
4.0	> Wymagania obowiązujące poza terenami Veolii (na drogach publicznych)	10
	4.0.1 - Wymagania wobec ludzi	10
	4.0.2 - Wymagania organizacyjne	11
	4.0.3 - Wymagania techniczne	12
5.0	> Komunikacja	12
6.0	> Etapy postępowania / podsumowanie	13
	 ZAŁĄCZNIK 1 : Ocena stosowania i zgodności w zakładach Veolii	 14
	 ZAŁĄCZNIK 2 : Ocena stosowania i zgodności na drogach poza terenami Veolii	 17



1.0 > Definicje

Zagrożenie	Stan środowiska pracy lub działanie człowieka, mogące wywołać lub umożliwić wystąpienie zdarzenia potencjalnie wypadkowego, wypadku lub choroby.
Ryzyko	Prawdopodobieństwo wystąpienia szkodliwych skutków w wyniku ekspozycji na zagrożenie. Może również dotyczyć sytuacji utraty mienia lub sprzętu.
Kompetencje	Umiejętność zrobienia czegoś skutecznie. Połączenie wiedzy, umiejętności i doświadczenia.
Pojazd	Wszelkie środki, za pomocą których ktoś podróżuje lub coś jest przenoszone lub przesuwane, np. wózki widłowe oraz samochody dostawcze i ciężarowe.
Osoba odpowiedzialna	Osoba odpowiedzialna za zarządzanie lub nadzór. Jeżeli w danym obszarze pracy jest więcej osób odpowiedzialnych, to każda z nich powinna podjąć odpowiednie środki i działania celem podjęcia współpracy.

2.0 > Ocena ryzyka

Ocena ryzyka związanego z transportem w miejscu pracy

Kompetentna osoba musi dokonać właściwej i wyczerpującej oceny ryzyka związanego z transportem w miejscu pracy.

Osoba odpowiedzialna ma za zadanie upewnić się, że ocena ryzyka związanego z transportem w miejscu pracy została wykonana dla określonej lokalizacji.

Ocena ryzyka związanego z transportem w miejscu pracy powinna zawierać poniższe elementy:

2.0.1 – Określenie zagrożeń związanych z transportem

Wytyczne – Określić prace i miejsca wymagające użycia pojazdów i maszyn (w tym przebywających w miejscu pracy czasowo).

Określenie to dotyczy: dostaw, załadunków, rozładunków, parkingów dla pracowników, samochodów wjeżdżających i wyjeżdżających.

2.0.2 – Identyfikacja osób objętych ryzykiem

Wytyczne – Określić w szczególności strefy, w których ludzie pracują w otoczeniu poruszających się pojazdów oraz pracują na pojazdach.

Istnieją cztery kategorie wypadków związanych z transportem w miejscu pracy:

- potrącenia lub przejechania osób przez pojazd,
- uderzenia osób przez ładunek spadający z pojazdu,
- wypadnięcia osób z pojazdów,
- przewrócenie się pojazdów.

Analiza ryzyka związanego z transportem musi obejmować:

- charakterystykę miejsca pracy (układ dróg i ich stan),
- charakterystykę samych pojazdów,
- działania kierowców i innych osób, znajdujących się w pobliżu pojazdów.

2.0.3 – Ocena ryzyka

Wytyczne – Określić miejsca współdziałania między pojazdami, maszynami i pieszymi, topografię miejsca pracy, częstotliwość przemieszczania się pojazdów, ograniczenia prędkości i miejsca jej pomiaru.

2.0.4 – Rejestracja wyników oceny

Wytyczne – Zapisać wszystkie zaobserwowane sytuacje i działania stwarzające zagrożenie. Osoby objęte szczególnym ryzykiem – np. osoby bardzo młode, w podeszłym wieku, chore lub o ograniczonej mobilności – muszą zostać wzięte pod uwagę. Jeżeli wymagane są dodatkowe działania, należy również je zarejestrować, z określeniem kto i kiedy ma je wykonać.

Po zakończeniu takiego dodatkowego działania ocena ryzyka musi zostać zaktualizowana.

Należy uwzględnić: teren, pojazd i kierowcę. Przeprowadzona ocena ryzyka związanego z transportem w miejscu pracy musi zostać zapisana w odrębnym dokumencie.

Konieczne działania kontrolne muszą być opisane i zatwierdzone.

2.0.5 – Zapewnienie instruktażu i szkoleń

Wszyscy pracownicy, podwykonawcy i goście powinni zostać poinformowani o występowaniu ryzyka i odpowiednio przeszkoleni, aby byli w pełni świadomi zagrożeń na danym terenie oraz działań, jakie muszą podjąć, aby ograniczyć poziom ryzyka.

Informacje te muszą zawierać zasady poruszania się obowiązujące na danym terenie, wymagania w zakresie środków ochrony indywidualnej, prędkości eksploatacyjne maszyn i pojazdów oraz wskazanie dróg dla pieszych.

2.0.6 – Wprowadzenie skutecznych procedur kontrolnych

Ocena ryzyka związanego z transportem w miejscu pracy musi być uaktualniana i skuteczna. Ocena ryzyka musi być poddawana przeglądowi co najmniej raz w roku lub częściej, jeżeli istnieją podstawy by sądzić, że jest już nieaktualna, np. w sytuacji, gdy prawie doszło do wypadku lub za każdym razem gdy następuje istotna zmiana w zakresie zagrożeń występujących w danym zakładzie.

Przykładowo:

- wprowadzenie nowych pojazdów,
- zmiana ciągów komunikacyjnych,
- zmiana rodzaju lub ilości personelu pracującego na danym obszarze,
- wprowadzenie nowych operacji lub procesów technologicznych.

3.0 > Wymagania

Zastosowanie

Niniejszy standard zarządzania pracami o wysokim ryzyku dotyczy wszystkich działań, w których wykorzystuje się pojazdy i sprzęt w miejscu pracy jak i w pobliżu miejsc, w których pojazdy i sprzęt są używane przez inne osoby.

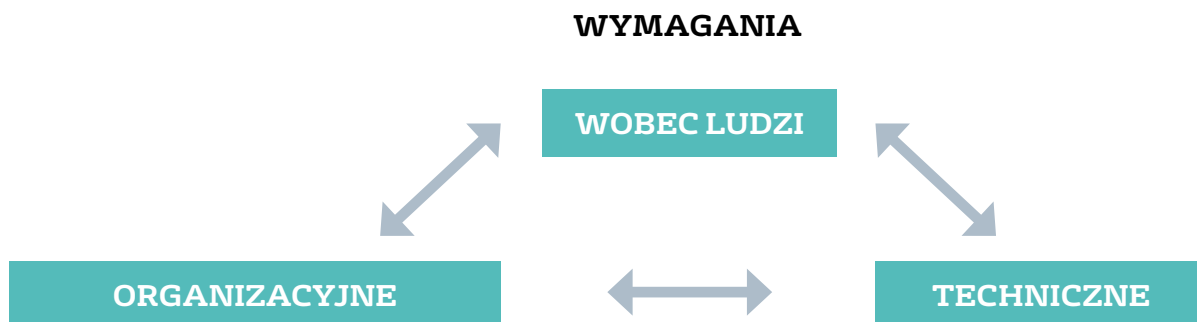
Standard stosuje się we wszystkich spółkach Veolii i dotyczy wszystkich kierowników, pracowników, gości oraz innych osób zainteresowanych (podwykonawcy, klienci).

Standard stosuje się w uzupełnieniu wymogów przewidzianych prawem, kodeksów dobrych praktyk, standardów międzynarodowych oraz zaleceń w sprawie bezpieczeństwa, pochodzących od producentów oraz od organizacji zajmujących się prewencją ryzyka.

Wymagania wstępne

Użycie słów „**MUSI**” w ramach tego standardu, oznacza, że wymóg jest obowiązkowy.

Użycie słowa „**POWINNO**” w niniejszym standardzie oznacza, że główną intencją jest obowiązek dostosowania się do wymagania, ale okoliczności mogą stanowić o braku praktycznej możliwości jego spełnienia.



3.0.1 – Wymagania wobec ludzi

- **Personel zarządzający w zakładzie (kierownicy i osoby nadzorujące)**

1. **Zasady dotyczące transportu w miejscu pracy muszą być przekazane** przez kierowników wszystkim pracownikom i wszystkim osobom trzecim, które prowadzą pojazdy w danym zakładzie. Potwierdzenie zaznajomienia z zasadami musi być opatrzone datą i podpisem.

2. **Kierownicy muszą upewnić się**, że wszyscy pracownicy zostali przeszkoleni oraz że posiadają odpowiednie kwalifikacje do wykonywania swoich zadań.

- **Pracownicy zakładu**

Każdy pracownik lub osoba trzecia muszą stosować się do zasad bezpieczeństwa w zakresie transportu na terenie całego zakładu (szlaki komunikacyjne, parkingi, warsztaty, biura), a w szczególności:

1. Odbyc instruktaż zakresie bezpieczeństwa i higieny pracy.
2. Zawsze stosować wymagane środki ochrony osobistej.

3. O każdym naruszeniu zasad bezpieczeństwa w miejscu pracy muszą być powiadomieni przełożeni.

4. Odwiedzający/kontrahenci/osoby trzecie muszą uzyskać upoważnienie do wejścia na teren. Osobom takim musi towarzyszyć pracownik zakładu.

- **Kierowcy pojazdów na terenie zakładu**

1. Każdy kierowca musi **posiadać zaświadczenie lekarskie** o braku przeciwwskazań do kierowania określonym typem pojazdów.

2. Kierowca musi posiadać prawo jazdy właściwej kategorii i uprawnienie do kierowania pojazdem lub maszyną oraz wymagane w tym zakresie kompetencje.

3.0.2 – Wymagania organizacyjne

Powinna być przeprowadzona analiza przemieszczania się pieszych i pojazdów, która musi zawierać następujące elementy:

1. Ustalenie **osobnych ciągów komunikacyjnych dla pojazdów i dla pieszych**.
2. Przeprowadzenie **analizy natężenia ruchu** w różnych porach dnia, w szczególności gdy odbywa się to w obszarach sąsiadujących z ciągami komunikacyjnymi pieszych.
3. **Wyeliminowanie zbędnej aktywności pieszych/pojazdów**, określając strefy zakazu wstępu oraz ograniczonego dostępu dla pieszych i/lub pojazdów (miejsca oczekiwania, miejsca zakładania/zdejmowania plandek na pojazdy i naczepy, miejsca załadunku i składowania materiałów, itp.).
4. Wszędzie gdzie jest to możliwe, **wprowadzenie ruchu jednokierunkowego**.
5. **Wyraźne oddzielenie i zabezpieczenie ciągów komunikacyjnych** w szczególności przy wjeździe na teren wprowadzić odpowiednie oznakowanie dla pieszych i pojazdów (sygnalizację świetlną), określając pierwszeństwo ruchu.
6. Na terenie zakładu **ograniczenie prędkości pojazdów** oraz manewrów skrętów i cofania.
7. Wyznaczenie **miejsc postojowych dla pojazdów** oraz dokładne określenie maksymalnej liczby pojazdów dla danej strefy.
8. Wyraźne **oznaczenie dróg, którymi przemieszczają się piesi** pomiędzy pojazdami, a miejscami pracy.
9. Zidentyfikowanie **wszystkich pojazdów zewnętrznych** przed wjazdem na teren zakładu.
10. Wykazanie przez każdy zakład, że **dokonał oceny wszystkich operacji cofania** w celu ograniczenia lub wyeliminowania tego manewru.
11. Wspomaganie kierowcy przez odrębną osobę, **każdorazowo podczas manewru cofania**.
12. W miarę możliwości **parkowanie samochodów przodem do kierunku wyjazdu** (z wyjątkiem pojazdów osób niepełnosprawnych lub przypadków niewystarczającej widoczności lub miejsca do manewrowania).

Wszystkie zalecenia powinny być określone w ramach oceny ryzyka związanego z transportem i włączone do planu ruchu kołowego w danym miejscu pracy.

Utrzymanie i aktualizowanie planu ruchu kołowego musi być realizowane z uwzględnieniem następujących działań:

- odnawianie oznaczeń drogowych w razie potrzeby,
- sprawdzanie prawidłowości funkcjonowania sygnalizacji świetlnej,
- aktualizowanie oceny ryzyka związanego z transportem w miejscu pracy w odpowiednich odstępach czasu i po każdej istotnej zmianie.



3.0.3 – Wymagania techniczne

- 1. Każdy zakład musi być wyposażony w odpowiednie i wystarczające oświetlenie** w celu zapewnienia dobrej widoczności dla kierowców i pieszych.
- 2. Lustra drogowe muszą znajdować się w miejscach o ograniczonej widoczności** (np. przy wyjeździe z parkingu).
- 3. Wyposażenie pozwalające regulować ruch pojazdów musi być zainstalowane w celu ograniczenia ich prędkości** (np. progi zwalniające, barierki, itp.).
- 4. Dostęp do miejsc pracy musi być kontrolowany.** Powinny być przewidziane fizyczne środki umożliwiające zarządzanie ruchem pojazdów i pieszych (bramki kontrolne gdziekolwiek to możliwe).
- 5. Barierki bezpieczeństwa (rozdzielające) trasy dla pieszych i dla pojazdów muszą być zainstalowane i utrzymywane w sprawności.**
- 6. Powinno się wprowadzić komunikację radiotelefoniczną.** Wszyscy kierowcy pojazdów muszą być poinformowani o istnieniu takiego systemu komunikacji.
- 7. Wszystkie pojazdy muszą być wyposażone w urządzenia sygnalizujące cofanie,** takie jak światło cofania i sygnalizator dźwiękowy. Pojazdy powinny być wyposażone również w inne środki wspomagające cofanie (np. kamera cofania). Wyposażenie to musi być okresowo sprawdzane i utrzymywane w sprawności.



4.0 > Wymagania obowiązujące poza terenami Veolii (na drogach publicznych)

4.0.1 – Wymagania wobec ludzi

• KIEROWNICTWO

- 1. Kierownicy muszą upewnić się**, że wszyscy pracownicy są odpowiednio przeszkoleni i wykwalifikowani do wykonywania swojej pracy.
- 2. Kierownicy i osoby nadzorujące muszą upewnić się**, że kierowcy są zdolni pod względem medycznym do prowadzenia pojazdów oraz posiadają odpowiednie kompetencje (w tym właściwą kategorię prawa jazdy) do prowadzenia danego typu pojazdu.
- 3. Kompetentne osoby muszą przeprowadzać wizyty bezpieczeństwa** w miejscach pracy personelu na drogach publicznych.
- 4. Wizyty bezpieczeństwa muszą obejmować obserwacje prac w miejscu ich prowadzenia oraz uwzględnić zachowanie osób w trakcie ich wykonywania.** Wyniki tych obserwacji muszą być przedmiotem dodatkowych szkoleń.

• KIEROWCY

- 1. Każdy kierowca zobowiązany jest do przestrzegania** wszystkich przepisów obowiązującego **prawa o ruchu drogowym**.
- 2. Kierowcy muszą posiadać aktualne szkolenie w zakresie bezpieczeństwa i higieny pracy.**
- 3. Kierowcy muszą mieć orzeczenie lekarskie o braku przeciwwskazań zdrowotnych oraz przeciwwskazań psychologicznych do wykonywania pracy na stanowisku kierowcy.**
- Kierowcy muszą posiadać odpowiednie prawo jazdy/zezwoleń na prowadzenie pojazdu oraz uprawnienia zgodnie z hierarchią do kierowania pojazdami służbowymi.
- 5. Kierowcy nie mogą prowadzić pojazdu pod wpływem alkoholu, środków odurzających ani leków**, które mogą wpływać na zdolność prowadzenia pojazdu.
- 6. Używanie telefonu komórkowego podczas prowadzenia pojazdu jest zabronione**, z wyłączeniem użycia zestawu głośnomówiącego znajdującego się w pojeździe.
- Kierowca musi przestrzegać obowiązujących go norm czasu pracy.
- Pojazdy nie mogą być przeładowane.
- Z wyłączeniem rowerów i innych pojazdów jednośladowych, obowiązkowe jest zapinanie pasów bezpieczeństwa (z wyjątkiem przemieszczania się na dystansie nie większym niż 50 metrów między kolejnymi przystankami).
- Kierowcy muszą zawsze nosić wymagany sprzęt ochrony osobistej.
- Należy stosować lokalnie obowiązujące procedury w zakresie cofania lub zmiany miejsca postoju, z wyłączeniem jednośladów i rowerów.
- Elementy bezpieczeństwa pojazdu muszą być kontrolowane codziennie, a wszelkie anomalie natychmiast sygnalizowane przełożonym.

• PIESZY PRACOWNIK NA DRODZE PUBLICZNEJ

- 1. Każdy pracownik musi być odpowiednio przeszkolony w zakresie bezpieczeństwa i higieny pracy.**
- 2. Pracownik musi nosić wymagane środki ochrony osobistej.**
- Przechodzenie przez jezdnię jest dozwolone wyłącznie na istniejących przejściach dla pieszych.
- Ograniczenie i oznakowanie stanowiska pracy oraz strefy je otaczającej muszą być zgodne z odpowiednią procedurą i stosowne do poziomu ryzyka.
- W przypadku braku chodnika, piesi muszą zawsze poruszać się przodem do nadjeżdżających pojazdów.

4.0.2 – Wymagania organizacyjne

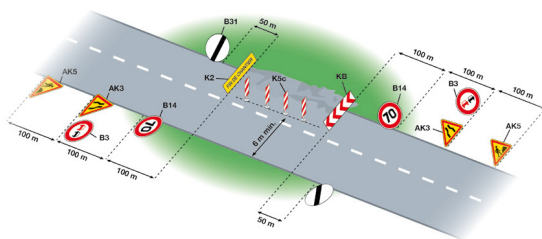
Przed rozpoczęciem prac, osoba nadzorująca musi udać się na miejsce pracy w celu analizy otoczenia, oszacowania ryzyka oraz określenia

i wdrożenia wszystkich koniecznych środków zapobiegawczych.

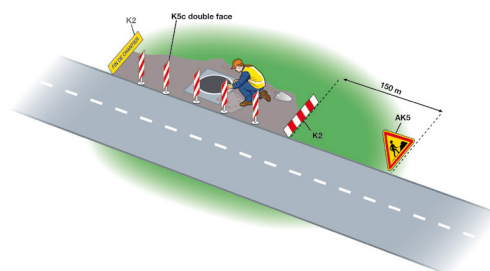
- **STAŁE MIEJSCA PRACY, W TYM PRACE KRÓTKOTRWALE**

- 1. Odpowiednie, wyraźnie widoczne oznakowanie miejsca pracy** (stałe lub ruchome) musi być dostosowane do topografii okolicy (autostrada, ulica miejska, zakręt, szczyt wzgórza).
- Oznaczenie ostrzegające o zbliżaniu się do strefy prac musi być umieszczone w odpowiedniej odległości, na poboczu.
- Wokół miejsca pracy należy umieścić oznakowanie pozycyjne, wyznaczające obszar roboczy, ukierunkowujące pojazdy i kierujące pieszych obok obszaru; oznakowanie musi być umieszczone obok lub na drodze, co najmniej
- 10 metrów przed miejscem w obszarze miejskim i co najmniej 100 metrów przed miejscem pracy na drogach pozamiejskich.
- 4.** W miarę możliwości, pojazdy muszą być ustawione tak, aby osłaniały pracowników.
- 5.** W razie konieczności powinien zostać przydzielony dodatkowy personel do kierowania ruchem, w zależności od rodzaju drogi i warunków ruchu na niej panujących.

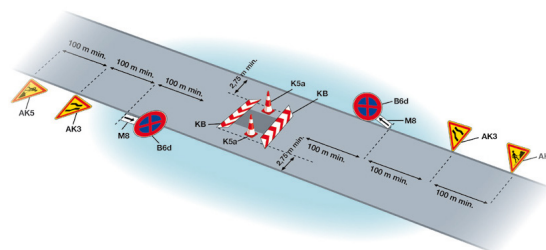
Przykłady oznakowań



Stanowisko pracy na drodze dwukierunkowej pozamiejskiej



Stałe stanowisko pracy na poboczu, poza miastem



Stanowisko pracy na środku jezdni, na drodze miejskiej dwukierunkowej

• RUCHOME STANOWISKA PRACY (NP. ZBIÓRKA ŚMIECI LUB ZAMIATANIE ULIC)

Przed rozpoczęciem prac, osoba kompetentna musi opracować plan zbiórki lub ciągi komunikacyjne dla pracowników, określając co najmniej:

1. Strefy niebezpieczne,
2. Środki zapobiegawcze, które należy podjąć na podstawie oceny ryzyka,
3. Konieczne manewry cofania i zmiany miejsca postojowego oraz sposób ich wykonania przez kierowcę i personel towarzyszący,
4. Strefy, w których żadne prace nie mogą być prowadzone jednocześnie po obu stronach drogi,
5. Miejsce przechowywania planów ciągów komunikacyjnych dla pracowników pieszych.

4.0.3 – Wymagania techniczne

1. Wszystkie pojazdy silnikowe muszą być wyposażone w odpowiednią ilość miejsc siedzących oraz pasów bezpieczeństwa w dobrym stanie technicznym.
2. Wszystkie pojazdy muszą być wyposażone w urządzenia sygnalizujące cofanie, takie jak światło cofania i sygnalizator dźwiękowy. Pojazdy powinny być wyposażone również w inne środki wspomagające cofanie (np. kamera cofania). Wyposażenie to musi być okresowo sprawdzane i utrzymywane w sprawności.
3. Wszystkie pojazdy, maszyny i sprzęt ruchomy muszą być widoczne i możliwe do zidentyfikowania:
 - wyposażone w co najmniej jedno żółte światło migające typu kogut oraz w światła pozycyjne widoczne z przodu i z tyłu.
- wyposażone w naklejki ostrzegawcze w kolorowe pasy (np. biało-czerwone), umieszczone z przodu, z tyłu i na bokach pojazdu.
4. Przez cały czas poruszania się po drodze publicznej światła pozycyjne pojazdów muszą pozostawać włączone.
5. Wszystkie używane sprzęty (np. zmiatarki) powinny być pomalowane jaskrawym kolorem i wyposażone w odblaskowe taśmy ostrzegawcze.

5.0 > Komunikacja

Wszyscy pracownicy, podwykonawcy i goście muszą zostać poinformowani o zagrożeniach i odpowiednio przeszkoleni, tak, aby mieli pełną świadomość zagrożeń występujących na

danym terenie oraz środków, jakie muszą podjąć w zakresie bezpieczeństwa transportu i ruchu kołowego w miejscu pracy.

6.0 > Etapy postępowania / podsumowanie

> Schemat blokowy postępowania:

Pojazdy i piesi obecni na terenie miejsca pracy:

Etap 1

- Przeprowadzenie analizy szlaków komunikacyjnych (koniecznych i zbędnych) dla pieszych i pojazdów (należących do spółki lub zewnętrznych).



Etap 2

- Wyeliminowanie zbędnych szlaków komunikacyjnych;
- Opracowanie i wdrożenie narzędzi kontrolnych, w celu ograniczenia możliwości krzyżowania się ruchu pieszego z pojazdami.



Etap 3

- Zastosowanie narzędzi kontrolnych w odniesieniu do kwestii ludzkich, organizacyjnych i technicznych (szkolenia, rozdzielanie ruchu pojazdów i ruchu pieszego, oznakowanie, komunikacja).



Etap 4

- Wewnętrzna i zewnętrzna komunikacja planu ruchu kołowego (plan zapobiegania, protokół bezpieczeństwa).



ZAŁĄCZNIK 1 > Ocena stosowania i zgodności w zakładach Veolii

Z - zgodność | NZ - niezgodność

▶ WYMAGANIA OBOWIĄZUJĄCE W ZAKŁADACH VEOLII	Z	NZ
WYMAGANIA WOBEC LUDZI		
Personel zarządzający w zakładzie (kierownicy i osoby nadzorujące)		
1. Zasady dotyczące transportu w miejscu pracy muszą być przekazane przez managerów wszystkim pracownikom i wszystkim osobom trzecim, które prowadzą pojazdy w danym zakładzie. Potwierdzenie zaznajomienia z zasadami musi być opatrzone datą i podpisem.		
2. Kierownicy muszą upewnić się , że wszyscy pracownicy zostali przeszkoleni oraz że posiadają odpowiednie kwalifikacje do wykonywania swoich zadań.		
Pracownicy zakładu		
1. Każdy pracownik lub osoba trzecia muszą stosować się do zasad bezpieczeństwa w zakresie transportu na terenie całego zakładu (szlaki komunikacyjne, parkingi, warsztaty, biura).		
2. Muszą odbyć instruktaż w zakresie bezpieczeństwa i higieny pracy.		
3. Każdy pracownik lub osoba trzecia mają obowiązek stosowania wymaganych środków ochrony osobistej.		
4. O każdym naruszeniu zasad bezpieczeństwa w miejscu pracy muszą być powiadomieni przełożeni.		
5. Odwiedzający / kontrahenci / osoby trzecie muszą uzyskać zezwolenie do wejścia na teren. Osobie takiej musi towarzyszyć pracownik zakładu.		
Kierowcy pojazdów na terenie zakładu		
1. Każdy kierowca musi posiadać zaświadczenie lekarskie o braku przeciwwskazań do kierowania określonym typem pojazdów.		
2. Kierowca musi posiadać prawo jazdy właściwej kategorii i uprawnienie do kierowania pojazdem lub maszyną oraz wymagane w tym zakresie kompetencje.		

Z - zgodność | NZ - niezgodność

WYMAGANIA ORGANIZACYJNE	Z	NZ
Powinna być przeprowadzona analiza przemieszczania się pieszych i pojazdów, która musi zawierać następujące elementy:		
1. Ustalenie osobnych ciągów komunikacyjnych dla pojazdów i dla pieszych .		
2. Przeprowadzenie analizy natężenia ruchu w różnych porach dnia, w szczególności, gdy odbywa się to w obszarach sąsiadujących z ciągami komunikacyjnymi pieszych.		
3. Wyeliminowanie zbędnej aktywności pieszych/pojazdów , określając strefy zakazu wstępu oraz ograniczonego dostępu dla pieszych i/lub pojazdów (miejsca oczekiwania, miejsca zakładania/zdejmowania plandek na pojazdy i naczepy, miejsca załadunku i składowania materiałów, itd.).		
4. Wszędzie gdzie jest to możliwe wprowadzenie ruchu jednokierunkowego .		
5. Wyraźne oddzielenie i zabezpieczenie ciągów komunikacyjnych (w szczególności przy wjeździe na teren wprowadzić odpowiednie oznakowanie dla pieszych i pojazdów, sygnalizację świetlną, określając pierwszeństwo ruchu).		
6. Na terenie zakładu ograniczenie prędkości pojazdów oraz manewrów skrętów i cofania.		
7. Wyznaczenie miejsc postojowych dla pojazdów oraz dokładne określenie maksymalnej liczby pojazdów dla danej strefy.		
8. Wyraźne oznaczenie dróg, którymi przemieszczają się piesi pomiędzy pojazdami, a miejscami pracy.		
9. Identyfikowanie wszystkich pojazdów zewnętrznych przed wjazdem na teren zakładu.		
10. Wykazanie przez każdy zakład, że dokonał oceny wszystkich operacji cofania w celu ograniczenia lub wyeliminowania tego manewru.		
11. Wspomaganie kierowcy przez odrębną osobę, każdorazowo podczas manewru cofania .		
12. W miarę możliwości parkowanie samochodów przodem do kierunku wyjazdu (z wyjątkiem pojazdów osób niepełnosprawnych lub przypadków niewystarczającej widoczności lub miejsca do manewrowania).		
13. Utrzymanie i aktualizowanie planu ruchu kołowego musi być realizowane z uwzględnieniem następujących działań: <ul style="list-style-type: none"> • odnawianie oznaczeń drogowych w razie potrzeby, • sprawdzanie prawidłowości funkcjonowania sygnalizacji świetlnej, • aktualizowanie oceny ryzyka związanego z transportem w miejscu pracy w odpowiednich odstępach czasu i po każdej istotnej zmianie warunków ruchu kołowego. 		



▶ WYMAGANIA OBOWIĄZUJĄCE W ZAKŁADACH VEOLII	Z	NZ
WYMAGANIA TECHNICZNE		
1. Każdy zakład musi być wyposażony w odpowiednie i wystarczające oświetlenie w celu zapewnienia dobrej widoczności dla kierowców i pieszych.		
2. Lustra drogowe muszą znajdować się w miejscach o ograniczonej widoczności (np. przy wyjeździe z parkingu).		
3. Wyposażenie pozwalające regulować ruch pojazdów musi być zainstalowane w celu ograniczenia ich prędkości (np. progi zwalniające, barierki, itp.).		
4. Dostęp do zakładów pracy musi być kontrolowany. Powinny być przewidziane fizyczne środki umożliwiające zarządzanie ruchem pojazdów i pieszych (w miarę możliwości szlabany i budki przy wjazdach na teren zakładu).		
5. Barierki bezpieczeństwa (rozdzielające) trasy dla pieszych i dla pojazdów muszą być zainstalowane i utrzymywane w sprawności.		
6. Powinno się wprowadzić komunikację radiotelefoniczną w celu ułatwienia komunikacji między poszczególnymi pracownikami. Wszyscy kierowcy pojazdów muszą być poinformowani o istnieniu takiego systemu komunikacji.		
7. Wszystkie pojazdy muszą być wyposażone w urządzenia sygnalizujące cofanie, takie jak światło cofania i sygnalizator dźwiękowy. Pojazdy powinny być wyposażone również w inne środki wspomagające cofanie (np. czujniki lub kamera cofania). Wyposażenie to musi być okresowo sprawdzane i utrzymywane w sprawności.		

ZAŁĄCZNIK 2 > Ocena stosowania i zgodności na drogach publicznych poza terenami Veolii

Z - zgodność | NZ - niezgodność

> WYMAGANIA OBOWIĄZUJĄCE POZA TERENAMI VEOLII (NA DROGACH PUBLICZNYCH)	Z	NZ
WYMAGANIA WOBEC LUDZI		
Managerowie		
1. Managerowie muszą upewnić się , że wszyscy pracownicy są odpowiednio przeszkoleni, wykwalifikowani i nie mają przeciwwskazań medycznych do wykonywania swojej pracy.		
2. Managerowie i osoby nadzorujące muszą upewnić się , że kierowcy są zdolni pod względem medycznym do prowadzenia pojazdów oraz posiadają odpowiednie kompetencje (w tym właściwą kategorię prawa jazdy) do prowadzenia danego typu pojazdu.		
3. Kompetentne osoby muszą przeprowadzać wizyty bezpieczeństwa w miejscach pracy personelu na drogach publicznych.		
4. Wizyty bezpieczeństwa muszą obejmować obserwacje prac w miejscu ich prowadzenia oraz uwzględnić zachowanie osób w trakcie prac. Wyniki tych obserwacji muszą być przedmiotem dodatkowych szkoleń.		
Kierowcy		
1. Każdy kierowca zobowiązany jest do przestrzegania wszystkich przepisów obowiązującego prawa o ruchu drogowym .		
2. Kierowcy muszą posiadać aktualne szkolenie w zakresie bezpieczeństwa i higieny pracy.		
3. Kierowcy muszą mieć orzeczenie lekarskie o braku przeciwwskazań zdrowotnych oraz przeciwwskazań psychologicznych do wykonywania pracy na stanowisku kierowcy.		
4. Kierowcy muszą mieć prawo jazdy dla danego typu pojazdu i zezwolenie organizacji na prowadzenie samochodów służbowych.		
5. Kierowcy nie mogą prowadzić pojazdu pod wpływem alkoholu, środków odurzających ani leków, które mogą wpływać na zdolność prowadzenia pojazdu.		
6. Używanie telefonu komórkowego podczas prowadzenia pojazdu jest zabronione, z wyłączeniem użycia zestawu głośnomówiącego umieszczonego w pojeździe.		
7. Kierowca musi przestrzegać obowiązujących go norm czasu pracy.		
8. Pojazdy nie mogą być przeładowane.		
9. Z wyłączeniem rowerów i innych pojazdów jednośladowych, obowiązkowe jest zapinanie pasów bezpieczeństwa (z wyjątkiem przemieszczania się na dystansie nie większym niż 50 metrów między kolejnymi przystankami).		
10. W oznaczonych strefach pracownik musi zawsze nosić obowiązkowe środki ochrony osobistej (ubranie z elementami odblaskowymi, obuwie ochronne).		

▶ WYMAGANIA OBOWIĄZUJĄCE POZA TERENAMI VEOLII (NA DROGACH PUBLICZNYCH)	Z	NZ
11. Należy stosować lokalnie obowiązujące procedury w zakresie cofania lub zmiany miejsca postoju, z wyłączeniem jednośladow i rowerów.		
12. Elementy bezpieczeństwa pojazdu muszą być kontrolowane codziennie, a wszelkie anomalie natychmiast sygnalizowane przełożonym.		
Pieszy pracownik na drodze publicznej		
1. Każdy pracownik musi być odpowiednio przeszkolony w zakresie bezpieczeństwa i higieny pracy, stosownie do rodzaju wykonywanej pracy i związanego z nią ryzyka.		
2. Pracownik musi nosić wymagane środki ochrony osobistej (ubranie z elementami odbłaskowymi, obuwie ochronne).		
3. Przechodzenie przez jezdnię jest dozwolone wyłącznie na istniejących przejściach dla pieszych.		
4. Ograniczenie i oznakowanie stanowiska pracy oraz strefy je otaczającej muszą być zgodne z odpowiednią procedurą i adekwatne do poziomu ryzyka.		
5. W przypadku braku chodnika, piesi muszą zawsze poruszać się przodem do nadjeżdżających pojazdów.		
WYMAGANIA ORGANIZACYJNE		
Przed rozpoczęciem prac, osoba nadzorując musi udać się na przyszłe stanowisko pracy w celu analizy otoczenia, oszacowania ryzyka oraz określenia i wdrożenia wszystkich koniecznych środków zapobiegawczych.		
Stałe stanowiska pracy, w tym prace krótkotrwałe		
1. Odpowiednie, wyraźnie widoczne oznakowanie miejsca pracy (stałe lub ruchome) musi być dostosowane do topografii okolicy (autostrada, ulica miejska, zakręt, szczyt wzgórza).		
2. Oznaczenie ostrzegające o zbliżeniu się do strefy prac musi być umieszczone w odpowiedniej odległości, na poboczu.		
3. Oznaczenia pozycyjne wyznaczające i wygradzające obszar roboczy muszą być umieszczone wokół stanowiska pracy. Służą one do skierowania ruchu pojazdów i pieszych poza obszar pracy. Oznaczenia powinny być umieszczone na poboczu lub na jezdni w odległości min. 10 metrów w mieście i min. 100 metrów poza miastem.		
4. W miarę możliwości pojazdy muszą być ustawione tak, aby osłaniały pracowników.		
5. W razie konieczności powinien zostać przydzielony dodatkowy personel do kierowania ruchem, w zależności od rodzaju drogi i warunków ruchu na niej panujących.		

Z - zgodność | NZ - niezgodność

Ruchome stanowiska pracy (np. zbiórka śmieci lub zmiatanie ulic)	Z	NZ
<p>1. Przed rozpoczęciem prac, osoba kompetentna musi opracować plan zbiórki lub ciągi komunikacyjne dla pracowników, określając co najmniej:</p> <ul style="list-style-type: none"> • strefy niebezpieczne, • środki zapobiegawcze, które należy podjąć na podstawie oceny ryzyka, • konieczne manewry cofania i zmiany miejsca postojowego, oraz sposób ich wykonania przez kierowcę i personel towarzyszący, • strefy, w których żadne prace nie mogą być prowadzone jednocześnie po obu stronach drogi (dwukierunkowej), • miejsce przechowywania planów ciągów komunikacyjnych dla pracowników pieszych. 		
WYMAGANIA TECHNICZNE		
<p>1. Wszystkie pojazdy silnikowe muszą być wyposażone w odpowiednią ilość miejsc siedzących oraz pasów bezpieczeństwa w dobrym stanie technicznym.</p>		
<p>2. Wszystkie pojazdy muszą być wyposażone w urządzenia sygnalizujące cofanie, takich jak światło cofania i sygnalizator dźwiękowy. Pojazdy powinny być wyposażone również w inne środki wspomagające cofanie (czujniki lub kamera cofania). Wyposażenie to musi być okresowo sprawdzane i utrzymywane w sprawności.</p>		
<p>3. Wszystkie pojazdy, maszyny i sprzęt ruchomy muszą być widoczne i możliwe do zidentyfikowania:</p> <ul style="list-style-type: none"> • wyposażone w co najmniej jedno żółte światło migające typu kogut oraz w światła pozycyjne widoczne z przodu i z tyłu. • wyposażone w naklejki ostrzegawcze w kolorowe pasy (np. biało-czerwone), umieszczone z przodu, z tyłu i na bokach pojazdu. 		
<p>4. Podczas całego postoju na drodze publicznej światła pozycyjne pojazdów muszą pozostawać włączone.</p>		
<p>5. Wszystkie używane sprzęty (np. wózki na śmieci na kółkach, zmiatarki) powinny być pomalowane jaskrawym kolorem i wyposażone w odblaskowe taśmy ostrzegawcze.</p>		

Veolia

Departament Bezpieczeństwa i Ochrony Zdrowia

www.veolia.com